

**13. ročník celostátní dopravní
konference**

Trendy české a Evropské dopravy

**Železniční uzel Praha vč.
spojení centra města s
letišťem**

Pavel Paidar

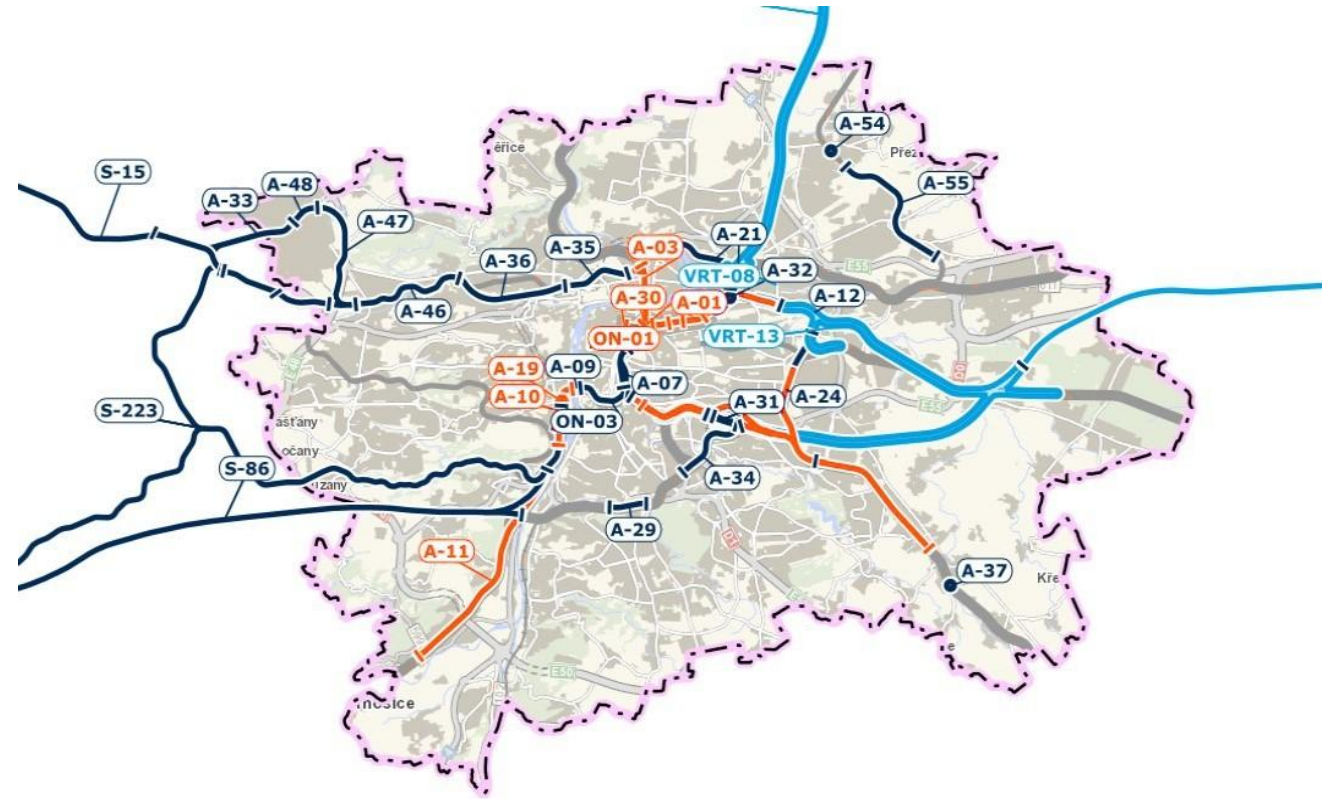
Odbor přípravy staveb

23. června 2026, Praha



Významné stavby zasahující na území hlavního města Prahy

6 staveb v realizaci	26,32 mld. Kč
29 staveb v přípravě	417,00 mld. Kč
2 dokončené stavby (za poslední rok)	6,24 mld. Kč



Železniční uzel Praha

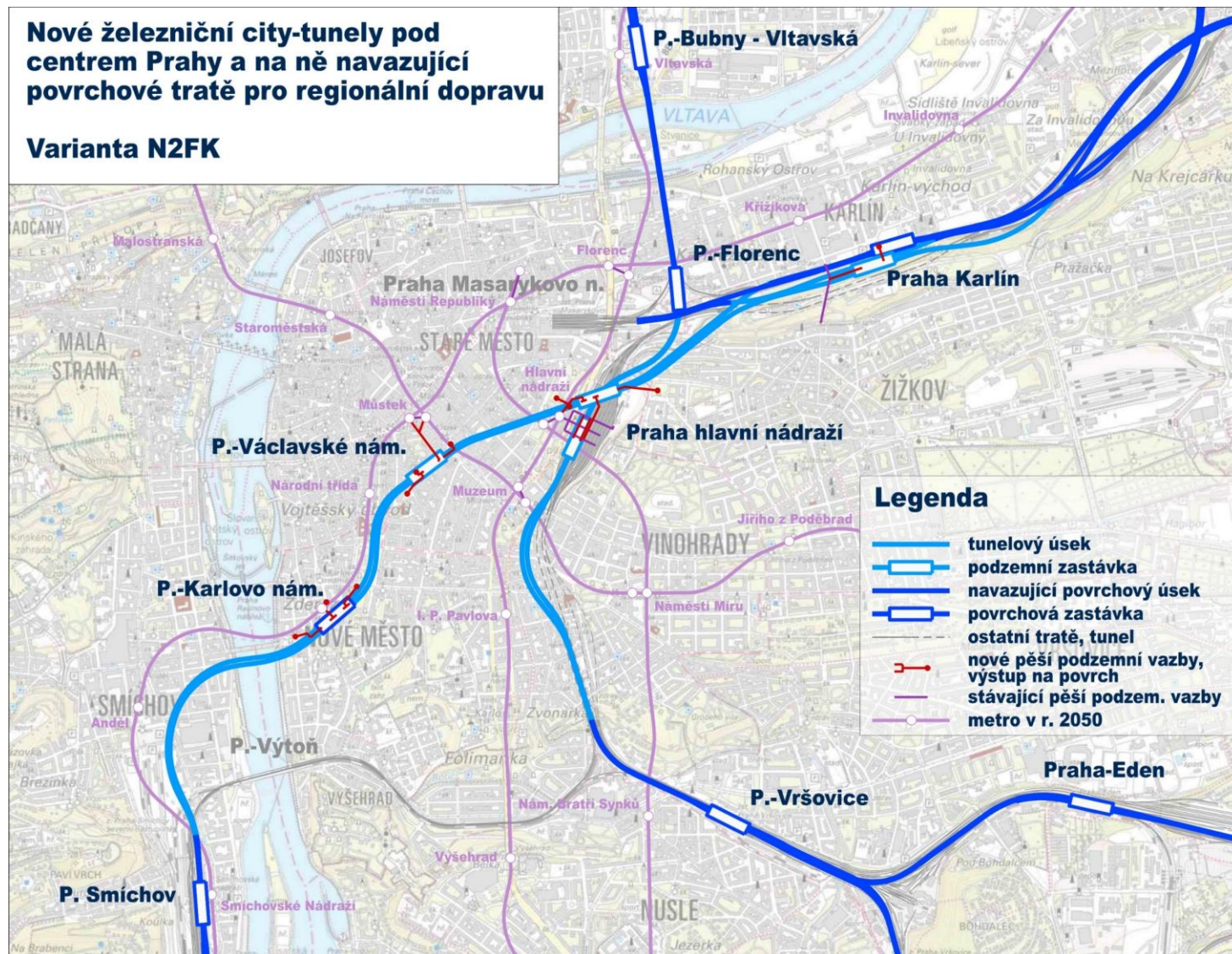
- SP schválena 01/2025
- Zpracováno do aktualizovaného návrhu Metropolitního plánu
- **Varianta N2FK rozdělena do 9 samostatných staveb**, plná kapacita uzlu po jejich dokončení

Cíle nového uspořádání

- Efektivní dopravní řešení
- Přivedení rychlovlaků do centra
- Rozvoj městských linek a nákladní dopravy
- Minimalizace dopadů na životní prostředí

Náklady: 185,1 mld. Kč

Výstavba: 2037–2047



Železniční uzel Praha

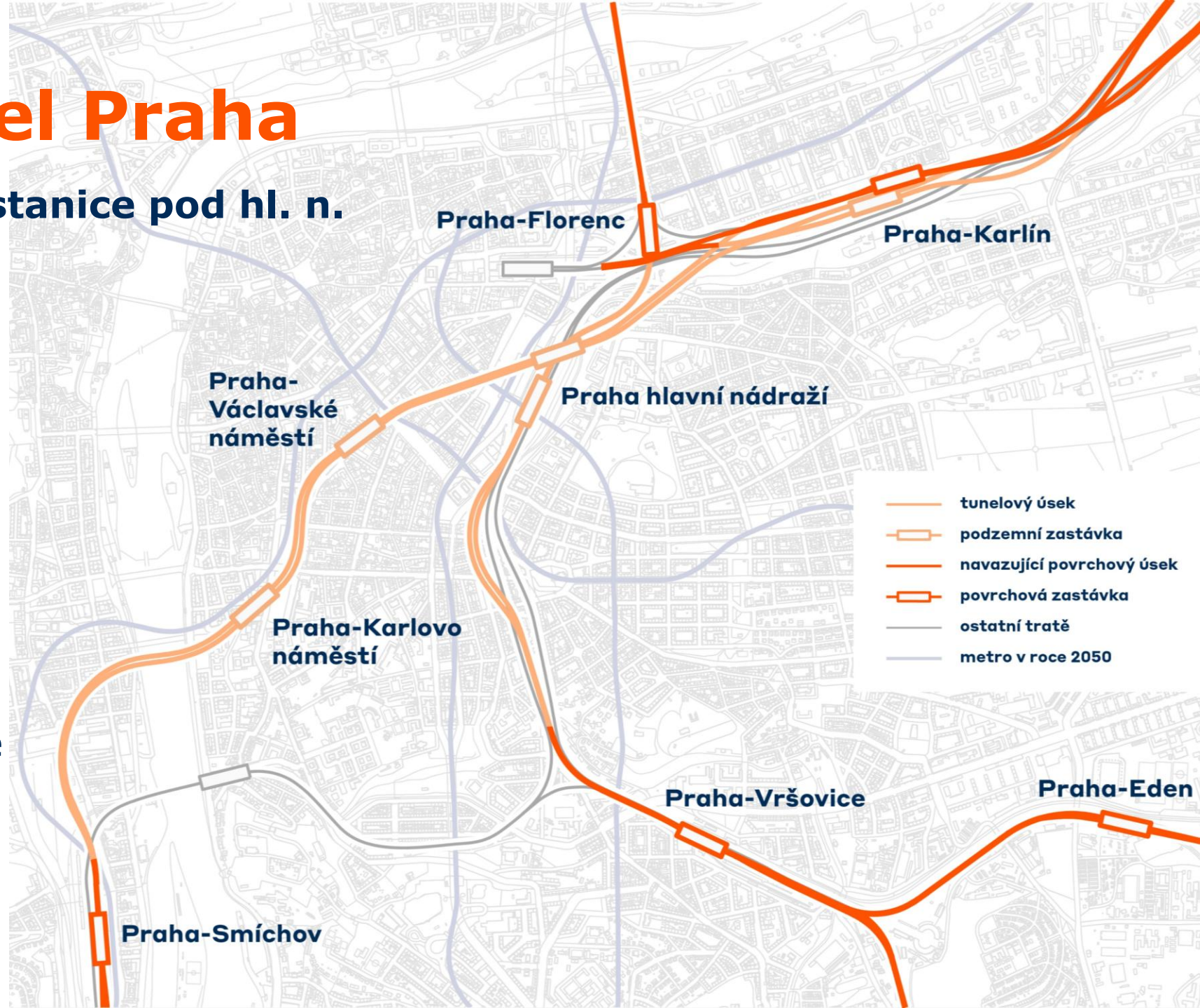
Dvoupatrová centrální stanice pod hl. n.

Nové zastávky

- Karlín
- Florenc
- Václavské náměstí
- Karlovo náměstí

Dvě tunelové trasy

- Pro regionální dopravu
- Provozně zcela oddělené
- Kapacita 16 vlaků/hod. v každém směru



Centrální stanice Praha hlavní nádraží

Vestibuly

- Náměstí Winstona Churchilla
- Nová odbavovací hala hlavního nádraží

Severojižní tunel

- Hloubená stanice pod stávajícími podchody v úrovni metra C

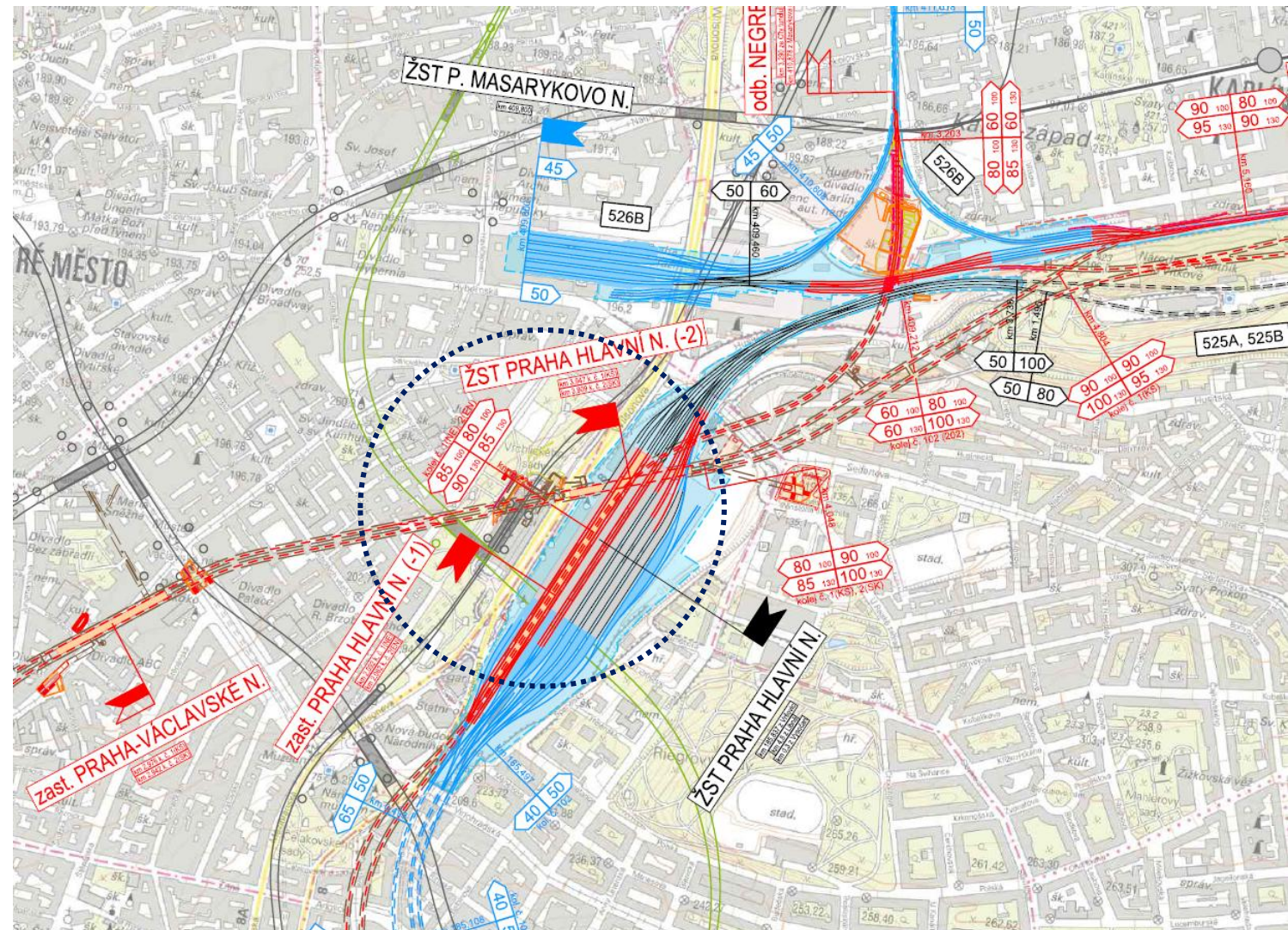
Západovýchodní tunel

- Ražená stanice napříč kolejištěm pod úrovní všech linek metra

Eskalátorový tunel

- Propojí obě části stanice

Návrh respektuje řešení metra všech linek a je podkladem pro další koordinaci plánování v lokalitě.



Následující postup

- Vytvoření plánů pro další kroky a přípravy dílčích staveb
- Zanesení záměru do strategických dokumentů – vládní usnesení, memoranda
- Nová trasa je zapracována do schváleného Metropolitního plánu
- Pokračování ve vzájemné spolupráci na dosavadní bázi stát – město – region
- Nastartování změn územně plánovacích dokumentací
- Průběžná verifikace všech dosavadních předpokladů
- Další optimalizace řešení na základě zvyšování míry poznání
- Průběžné sledování a vyhodnocování rizik



Libeňský přesmyk

- **Bylo vydáno pravomocné ÚR**, které bylo po soudních sporech potvrzeno.
- **Probíhá zpracování DSP**. Aktuálně se zpracovává nový návrh architektonického řešení přemostění a jeho okolí.
- Návrh nového řešení byl na konci března 2026 představen vedení MČ Praha 9.
- 10. června 2026 proběhlo veřejné projednání a bude spuštěna anketa, ve které si budou moci občané zvolit jednu ze dvou možných variant řešení podoby mostní estakády.
- **Následně bude dopracována dokumentace EIA.**



Modernizace žst. Praha-Smíchov

Výstavba lávky v ŽST Praha-Smíchov

- **Stavba je v realizaci** a probíhá koordinace s projektem dopravního terminálu Praha-Smíchov
- **SŽ realizuje předstihové objekty pro HMP**, včetně sloupů zastřešení a mostů autobusového terminálu
- **Probíhá rekonstrukce sudé kolejové skupiny**, třetího nástupiště a výstavba nového čtvrtého nástupiště
- **Přechod na rekonstrukci liché kolejové skupiny je plánován na říjen 2026**, dokončení včetně zabezpečovacího zařízení do roku 2028
- **Probíhá projektová příprava nové výpravní budovy**, která je klíčovou součástí budoucího dopravního terminálu
- **Dokončena DPS, připravuje se navazující povolovací a realizační dokumentace**



Železniční mosty pod Vyšehradem

- Proběhly průzkumné práce a připravuje se dokumentace přeložek inženýrských sítí, **realizace se předpokládá v roce 2028**
- MŽP v červenci 2025 potvrdilo, že záměr nového mostu nepodléhá procesu velké EIA (ICOMOS toto napadl, nyní běží soudní řízení).
- **Proběhlo posouzení budoucí podoby mostu Komisí pro Vyšehradský most při NPÚ**, stanovisko bylo vydáno dne 10. června 2026. **Pracovní skupina bohužel nezohlednila většinu provozně-technických požadavků Správy železnic** a zaměřila se jen na možnosti zachování stávající mostní konstrukce.
- Pokračují opatření pro zachování provozuschopnosti stávající konstrukce, včetně monitoringu a bandážování mostu
- **O konečném způsobu řešení je nutné rozhodnout do konce roku**, aby mohla být případná realizace zahájena v roce 2028



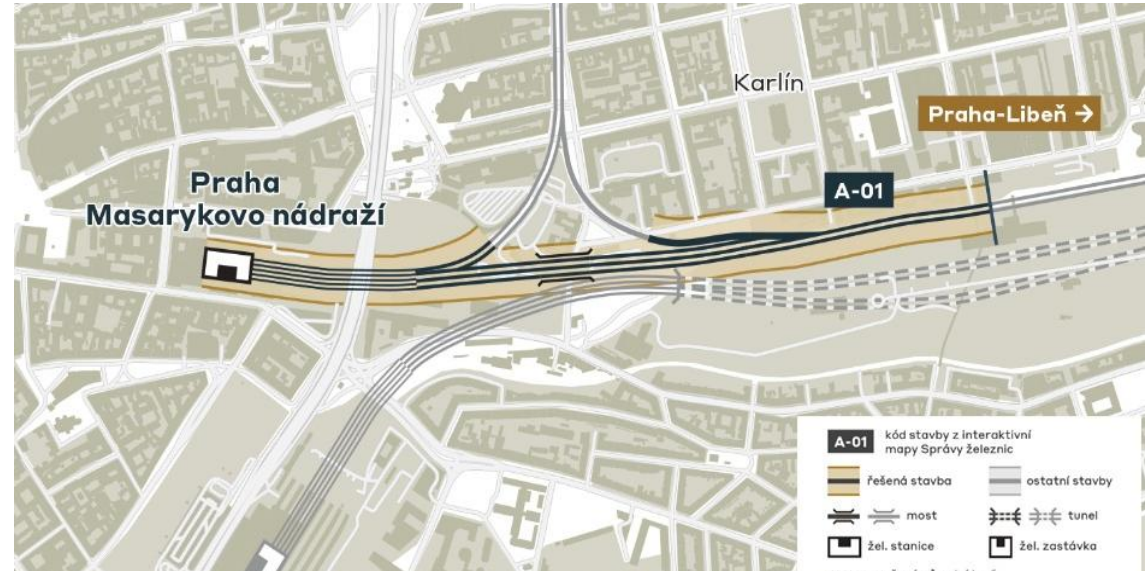
Modernizace a dostavba ŽST Praha Masarykovo nádraží

Stavba v realizaci a její uvedení do provozu je plánováno postupně v letech 2027 – 2028.

Aktivace ETCS proběhne v 08/2028, následně bude pokračovat výluka 1.koleje s ohledem na koordinaci výstavby se společností PENTA – předpoklad dokončení v únoru 2029.

Následující výhled:

- Od 1. 6. uzavření směru od ŽST Praha-Bubny, částečné obnovení provozu od 12/2026
- Provoz ze směru ŽST Praha-Libeň zachován po celou dobu výstavby
- Zahájeny stavební práce ve střední a jižní části stanice
- V roce 2027 plné obnovení provozu od Bubnů, většina stanice kolejově dokončena do konce roku 2027
- Zprovoznění 2. a 3. koleje plánováno na 09/2028



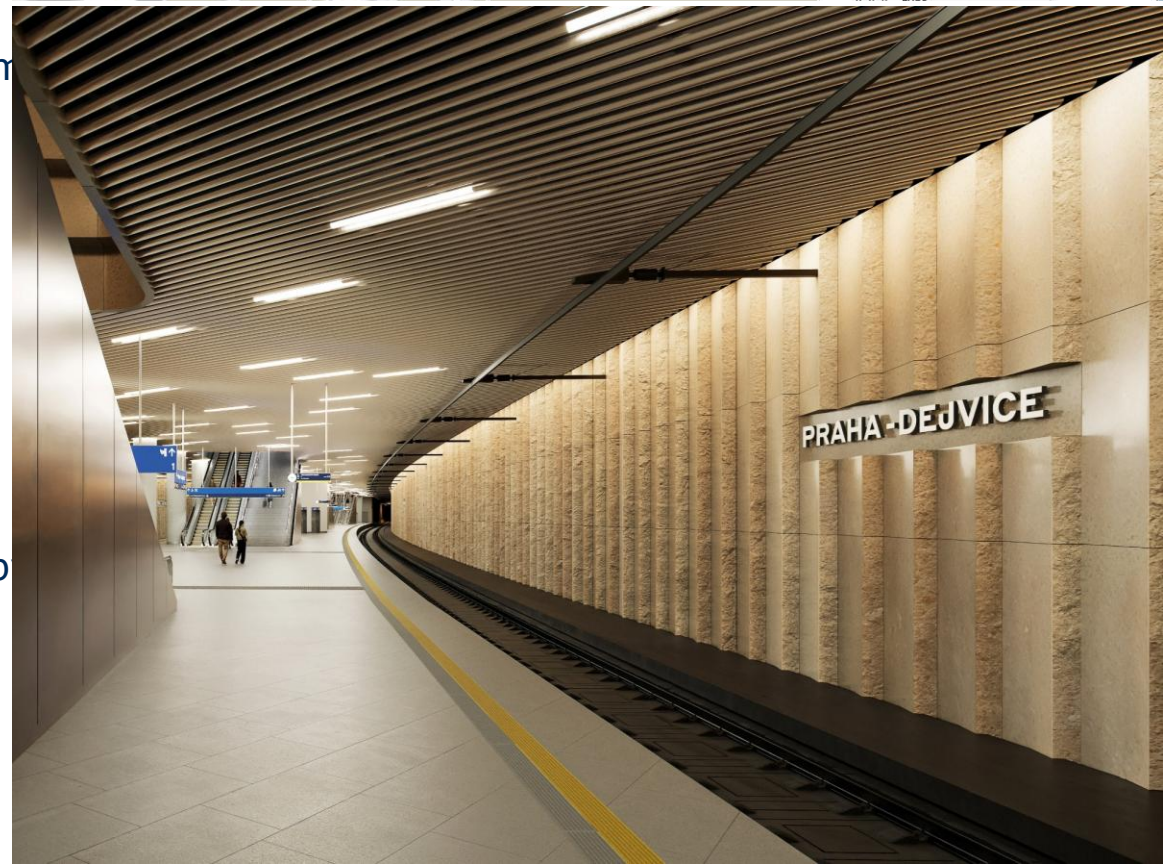
Modernizace trati Praha-Bubny (včetně) – Praha-Výstaviště (včetně)



Stavba ve zkušebním provozu od léta 2025. Probíhají dokončovací práce pro vyhodnocení provozu.

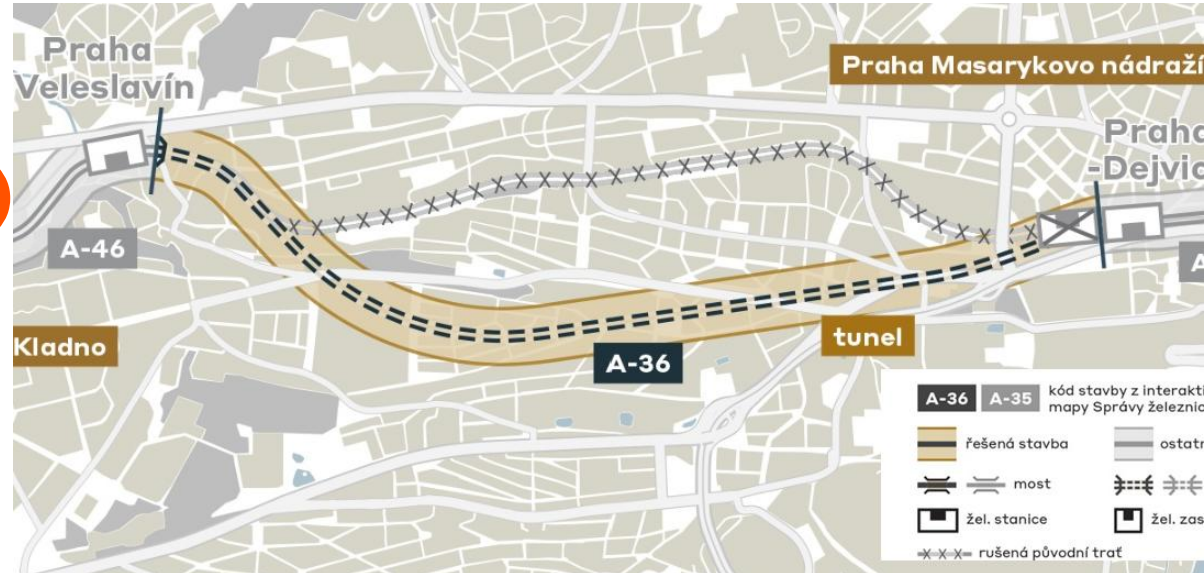
Modernizace trati Praha-Výstaviště (mimo) – Praha-Dejvice (včetně)

- **Stavba v projektové přípravě,**
- Dne **18.12.2025** bylo požádáno o **povolení záměru na DESÚ**
- Projekt byl dále rozdělen kvůli výstavbě na dva úseky:
- **Modernizace trati Praha-Výstaviště – Praha-Dejvice – I. etapa – úsek Praha-Výstaviště – Praha-Dejvice (mimo)**
 - DPS hotova; Probíhá výběrové řízení na PDPS.
 - Získání pravomocného povolení záměru (stavby) očekávám v druhé polovině 2027
 - Předpoklad zahájení realizace stavby 2028
- **Modernizace trati Praha-Výstaviště – Praha-Dejvice – II. etapa – ŽST Praha-Dejvice**
 - Byla dokončena DPS
 - Musí být zohledněny výstupy urbanistické studie Hradčanská, kterou zajišťuje HMP (IPR), předpoklad výstupů studie během druhé poloviny roku 2026
 - Následně bude stanoven další postup v přípravě této stavby
- Etapizace výstavby bude přizpůsobena možnostem odvozu rubaniny; prioritně vzniknou tunelové úseky směrem k Praze-Dejvicím a následně bude realizována ŽST Praha-Dejvice



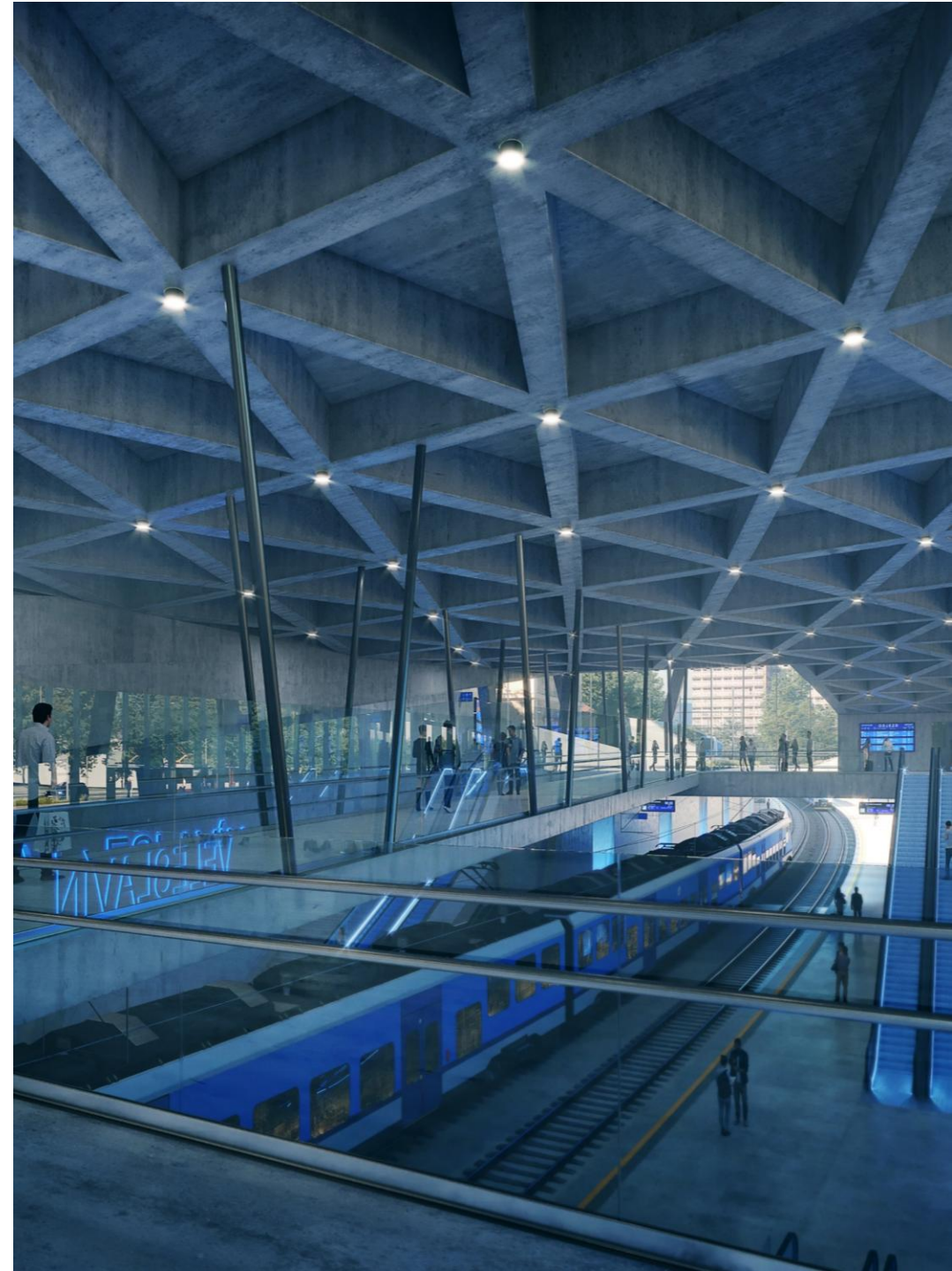
Modernizace trati Praha-Dejvice (mimo) – Praha-Veleslavín (mimo)

- Probíhá zpracování **aktualizace záměru projektu**
- Předložení na CK MD se předpokládá ve 2. polovině roku 2026
- Po vydání souhlasného stanoviska EIA (22. 12. 2025) byla **potvrzena tunelová varianta JIH**
- **Zahájena příprava dokumentace DPS** s cílem povolení záměru do poloviny roku 2027
- **Dokončeny inženýrsko-geologické průzkumy v oblasti ÚVN** a okolí
- Zpracovávají se dílčí posudky dopadů na provoz ÚVN
- Plánována další pracovní jednání s ÚVN
- **Realizace** v režimu Design+Build je plánována v letech **2028–2032**



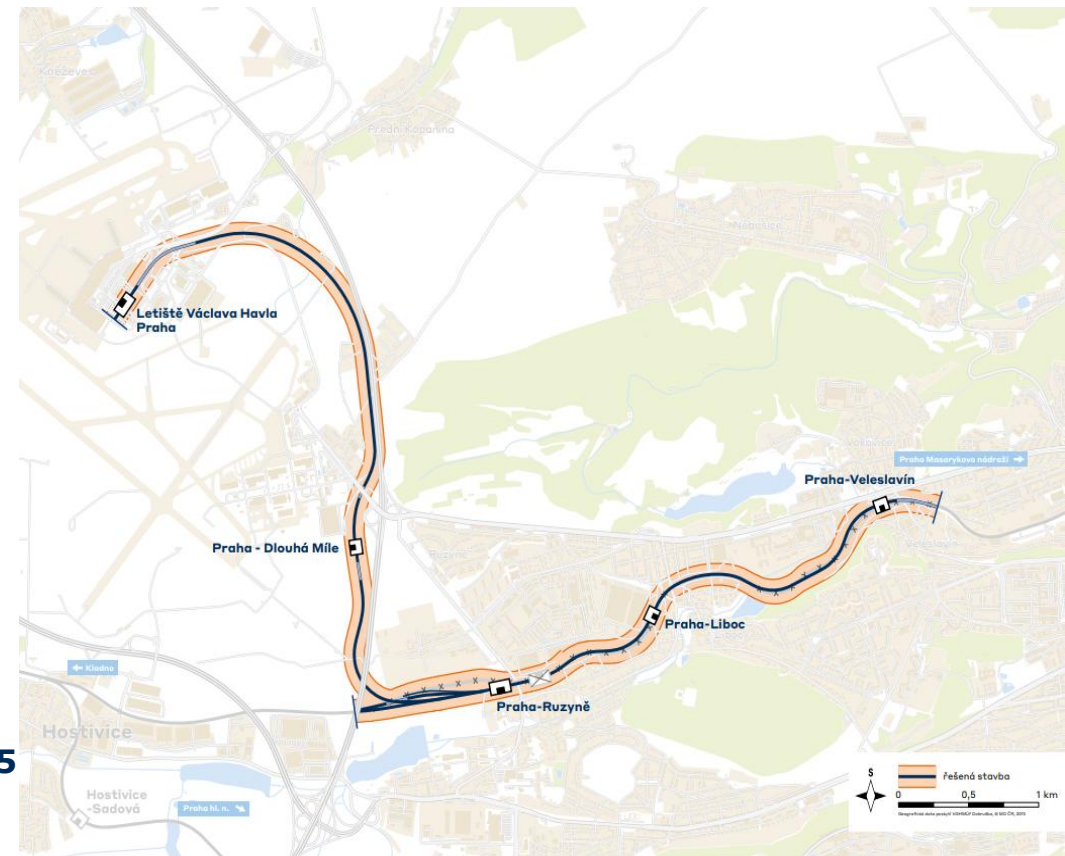
Modernizace a novostavba trati Praha-Veleslavín (včetně) – Praha- Letiště Václava Havla (včetně)

- Projekt je **připravován** formou **PPP**, aktuálně probíhá třetí kolo soutěžního dialogu
- **Ukončení** soutěžního dialogu a podání nabídek se předpokládá **na konci roku 2026**
- Vyhodnocení nabídek a uzavření komerční smlouvy je plánováno na 3. čtvrtletí 2027
- **Finální finanční smlouvy** a zahájení stavby se očekávají na přelomu let **2027/2028**
- Dokončení modernizace a **uvedení do provozu** je plánováno **v roce 2031**
- **Stavba je rozdělena do tří samostatných úseků**



Modernizace a novostavba trati Praha-Veleslavín (včetně) – Praha-Letiště Václava Havla (včetně)

- **Úsek Veleslavín – Ruzyně**
- **V 01/2026 byla podána žádost o společné povolení (DUSL) na DESÚ**
- Probíhá doplnění závazných stanovisek dotčených orgánů státní správy
- **Vydání nepravomocného povolení DESÚ předpokládáme v 10/2026**, ale očekáváme odvolání ze strany části obyvatel Liboce
- Předpoklad **rozhodnutí Ministerstva dopravy o případných odvoláních a nabytí právní moci povolení je 2.Q 2027**
- Zahájeno majetkoprávní vypořádání.
- **Úsek Ruzyně – Letiště Václava Havla Praha**
- **Zpracováno DSP a dne 20.1.2026 DESÚ vydal povolení záměru** (podáno jediné odvolání, které bylo v květnu 2026 postoupeno na odvolací orgán (MD))
- Probíhá majetkoprávní vypořádání stavby
- Je připravována dohoda s HMP na rozdělení stavebních objektů do vlastnictví SŽ a HMP v lokalitě Dlouhá Míle
- **ŽST Letiště Václava Havla Praha**
- Zpracováno DSP a **pravomocné povolení záměru bylo vydáno dne 3.9.2025**
- **Intenzivní koordinace se záměry Letiště Praha a.s. v předletištním prostoru**, další jednání 15.6.2026
- Připravuje se společné POV na koordinaci všech záměrů SŽ i LP
- Koordinace s výstavbou nových parkovacích domů



Modernizace trati Praha-Ruzyně (mimo) – Kladno (mimo)

- Podepsána smlouva na zhotovitele stavby,
- Zahájeny stavební práce
- výluky budou probíhat intenzivně až od roku 2027



Modernizace trati Kladno (včetně) – Kladno-Ostrovec (včetně)

- Stavba v realizaci, kolejově dokončena
- Probíhá výstavba výpravní budovy a proběhne výstavba TNS, náhrady přejezdu ve Wolkerově ulici
- Spuštění provozu v elektrické trakci se pojí s dokončením úseku Kladno – Praha-Ruzyně – Praha-Veleslavín

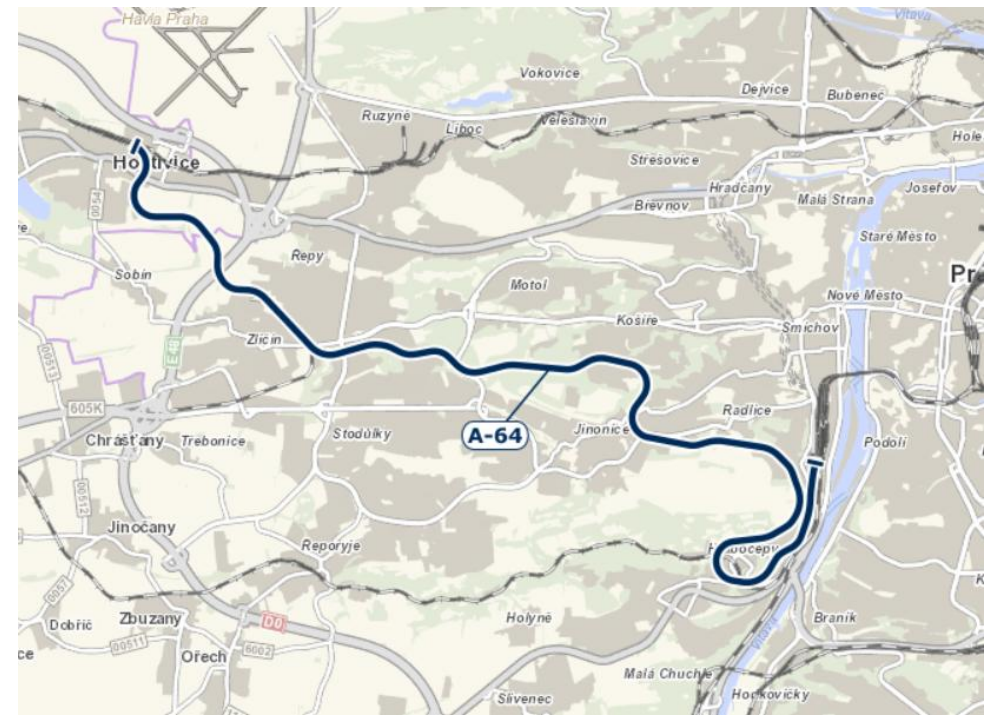


Zaokružování železničního spojení letiště Václava Havla do trati Praha – Letiště VH – Kladno

- **06/2026 byla podána žádost o EIA na MŽP** s předpokladem získání závazného stanoviska do 07/2027; dokončení dokumentace DPS do 12/2027
- Realizace celého projektu bude závislá na možnosti přerušení přistávací dráhy spojené s realizací hloubeného tunelu
- Probíhá koordinace se záměry Letiště Praha a.s.,
 - Odstavné plochy APRON D2
 - Rozšíření terminálu T2

Elektrizace trati Praha Smíchov – Hostivice

- Probíhá zpracování záměru projektu
- Předpokládá se elektrizace trati střídavou trakční soustavou
- Cílem je zavedení přímých dálkových vlaků na letiště VH/Kladno
- Prověřuje se využití trati jako alternativní trasy při výlukách v Praze
- Plánováno společné jednání s ROPID a IDSK





**SPRÁVA
ŽELEZNIC**



Interaktivní mapa v mobilu

